

Por favor, lea atentamente este manual antes de usarlo!

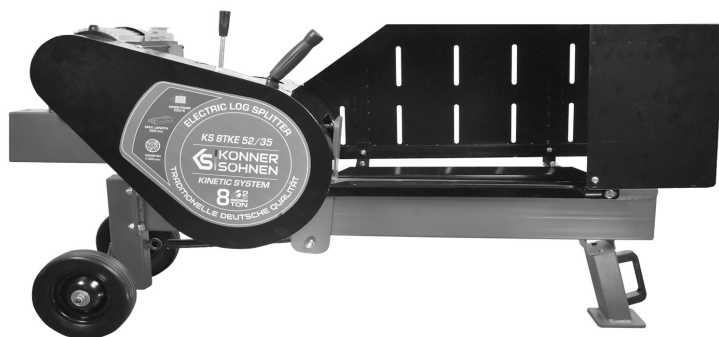
Manual de uso



Trituradora de madera eléctrica

KS 7THE 52/30

KS 8TKE 52/35





Le agradecemos por elegir los productos **Könnér & Söhnen®**. Este manual contiene una breve descripción de las instrucciones de seguridad, instalación y uso. Más información está disponible en el sitio web del importador oficial, en la sección de asistencia: **konner-sohnen.com/pages/instruccions**

También puede acceder a la sección de asistencia y descargar el manual escaneando el código QR o desde el sitio web del importador oficial **Könnér & Söhnen®** en **www.konner-sohnen.es**



¡Lea atentamente este manual antes de utilizar el producto!

El fabricante de los productos **Könnér & Söhnen®** se reserva el derecho de realizar modificaciones que pueden no estar reflejadas en este manual, a saber:

- El fabricante se reserva el derecho de modificar el diseño, la configuración y la estructura del producto.
- Las imágenes y dibujos presentados en este manual se proporcionan únicamente a modo informativo y pueden diferir de los componentes y marcados reales del producto.

Los datos de contacto que puede utilizar en caso de cualquier problema se encuentran al final de este manual. Toda la información contenida en este manual es correcta según nuestro conocimiento y criterio en la fecha de su publicación. La lista actualizada de los centros de servicio está disponible en el sitio web oficial del importador: **www.konner-sohnen.es**



¡ATENCIÓN – PELIGRO!



El incumplimiento de las recomendaciones señaladas con este símbolo puede causar lesiones graves al operador o a terceros.



¡IMPORTANTE!



Información útil para el uso de la máquina.

INFORMACIÓN DE SEGURIDAD

1



¡ADVERTENCIA!



¡Por favor, lea este manual cuidadosamente antes de usar!

PROTEGIÉNDOSE A USTED Y A LOS QUE LE RODEAN

1.1

Tome siempre las siguientes precauciones al usar esta máquina:

- Use siempre gafas de protección o gafas de seguridad con protectores laterales mientras utiliza la cortadora de troncos para proteger sus ojos de posibles residuos proyectados.
- Evite usar ropa suelta o joyas que puedan engancharse en las partes móviles.
- Recomendamos usar guantes mientras utiliza la cortadora de troncos.
- Use zapatos con suelas antideslizantes al utilizar su cortadora de troncos. No use la máquina descalzo ni con sandalias abiertas.
- Use pantalones largos mientras opera la cortadora de troncos.
- Mantenga a los espectadores al menos a 50 pies de distancia de su área de trabajo en todo momento. Detenga el motor cuando otra persona o una mascota se acerque.
- Nunca permita que los niños operen la cortadora de troncos.
- Tenga en cuenta que el operador o usuario es responsable de los accidentes o peligros que ocurran a otras personas, su propiedad y a sí mismo.

**¡ADVERTENCIA!****Nunca subestime los peligros de la electricidad.**

Siga siempre estas precauciones:

- Nunca abra la caja del interruptor ni la cubierta del motor. Nunca intente realizar reparaciones eléctricas usted mismo. En caso de duda, consulte a un electricista calificado o contacte a su distribuidor local para obtener ayuda o información.
- Nunca use un cable de extensión que no esté clasificado para uso en exteriores.
- Nunca opere la cortadora de troncos si existe un riesgo eléctrico.
- Nunca opere la cortadora de troncos en condiciones húmedas y guárdela siempre bajo techo.
- Nunca opere la cortadora de troncos con un cable eléctrico o cable de extensión dañado.
- Nunca tire del cable eléctrico para mover la máquina.
- Sujete siempre el enchufe del cable eléctrico al desconectarlo de la toma; nunca tire del cable para desenchufarlo. Asegúrese de que sus dedos no toquen las clavijas metálicas al enchufar o desenchufar.
- Nunca opere la cortadora de troncos a menos que el cable eléctrico esté conectado.
- Si utiliza un cable de extensión, mantenga la conexión entre el cable eléctrico y el cable de extensión lejos de cualquier agua.
- Nunca use un cable de extensión de más de 10 pies y de sección menor a 1.5 mm² o de más de 20 pies y de sección menor a 2.5 mm² de diámetro; el cable producirá una caída de voltaje que impedirá que el motor suministre toda su potencia y puede causar daños al motor. El uso de un cable de menor diámetro podría provocar el derretimiento del aislamiento o incluso causar un incendio.
- Mantenga siempre el cable eléctrico y/o el cable de extensión alejados del calor excesivo, aceite y objetos afilados.

**¡ADVERTENCIA!**

Operar esta cortadora de troncos de forma segura es necesario para prevenir o minimizar el riesgo de muerte o lesiones graves. Una operación insegura puede crear numerosos peligros para usted.

Tome siempre las siguientes precauciones al operar esta cortadora de troncos:

- La máquina está diseñada para partir troncos. No la use para ningún otro propósito.
- Nunca opere su unidad sobre una superficie resbaladiza, húmeda, embarrada o helada.
- Tenga precaución para evitar resbalones o caídas.
- Bajo ninguna circunstancia retire, doble, corte, ajuste, suelde o modifique de cualquier otra manera las piezas estándar de la cortadora de troncos. Esto incluye todas las protecciones y resguardos. Las modificaciones a su máquina pueden causar lesiones personales y daños materiales y anularán su garantía.
- Permita que solo una persona opere la cortadora de troncos a la vez. Esto incluye colocar el tronco sobre la viga.
- Si la máquina comienza a hacer un ruido o vibración inusual, apague el motor, desconecte el cable de alimentación, espere cinco minutos para que la máquina se enfríe y luego inspeccione si hay daños. La vibración generalmente es una señal de advertencia de problemas. Verifique las piezas dañadas y limpie, repare y reemplace según sea necesario.
- Nunca manipule los dispositivos de seguridad. Verifique su correcto funcionamiento regularmente.
- Antes de realizar cualquier procedimiento de mantenimiento o inspección en la cortadora de troncos, apague el motor, desconecte el cable de alimentación y espere cinco minutos para que la máquina se enfríe.
- Nunca permita que personas que no estén familiarizadas con estas instrucciones utilicen la cortadora de troncos.
- Nunca sobrecargue ni intente partir troncos más allá de las recomendaciones indicadas en este manual.

- Nunca opere la máquina bajo la influencia de alcohol, drogas o medicamentos.
- Use la máquina solo con luz natural.
- Mantenga todas las tuercas y tornillos bien apretados y el equipo en buenas condiciones de funcionamiento.

ESPECIFICACIONES

2

Modelo	KS 7THE 52/30	KS 8TKE 52/35
Tipo de cortadora de troncos	hidráulica	cinética
Voltaje	230 V	230 V
Frecuencia	50 Hz	50 Hz
Potencia del motor	2000 W	2000 W
Fuerza	7 ton	8 ton
Tipo de motor	eléctrico	eléctrico
Modelo de motor	KS ECO 2100	KS ECO 2100
Longitud máx.	520 mm	520 mm
Diámetro máx.	300 mm	350 mm
Tiempo de ciclo	~ 10 seg.	~ 2 seg.
Posición de operación	horizontal	horizontal
Velocidad del volante	-	400 U/min
Longitud del cable	1.85 m	1.7 m
Bobinado del motor eléctrico	cobre	cobre
Ruedas	6"	8"
Dimensiones brutas (LxAxAI)	980x270x520 mm	1450x390x710 mm
Peso neto	53 kg	115 kg
Clase de protección	IP54M	IP54M



NOTA



El diámetro del tronco no es el único factor que determina lo fácil que es partirlo. Un tronco pequeño puede ser difícil de partir si tiene nudos o es de una madera especialmente dura.

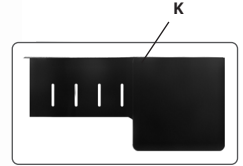
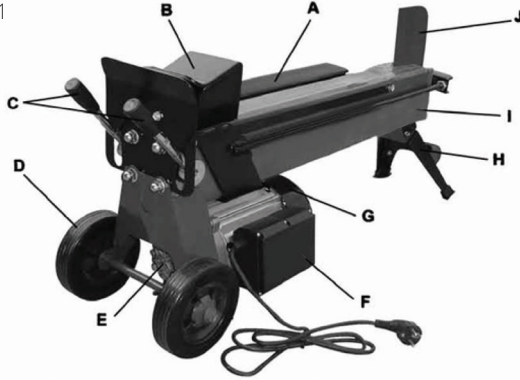
Conecte el cable de alimentación a una red eléctrica estándar de 230V±10% (50Hz ±1Hz) que disponga de dispositivos de protección contra subtensión, sobretensión y sobrecorriente, así como de un dispositivo de corriente residual (RCD) con una corriente residual nominal máxima de 0.03A.

VISTA GENERAL PRINCIPAL CORTADORA DE TRONCOS
HIDRÁULICA KS 7THE 52/30

3

Verifique estos componentes según la siguiente lista y la Figura 1 a continuación:

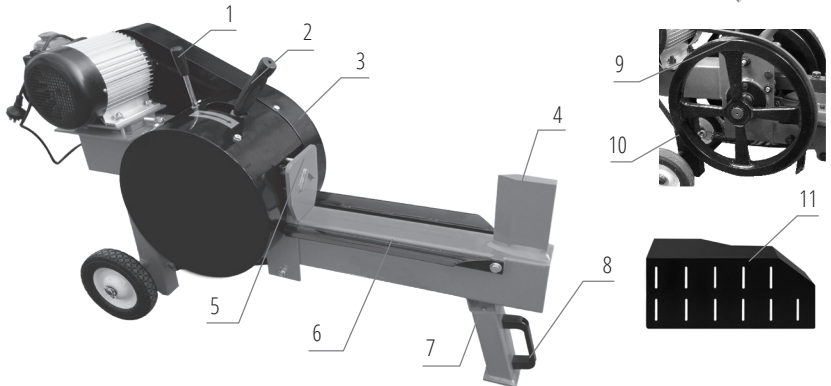
Fig. 1



- | | |
|--|---|
| A. Placas guía del tronco | H. Pies de apoyo |
| B. Empujador de troncos | I. Cuerpo principal |
| C. Conjunto de palanca de operación | J. Cuña de división |
| D. Rueda y bastidor | K. Rejilla metálica protectora que protege al usuario de residuos como astillas voladoras y pequeños trozos de madera generados durante la división generated during splitting |
| E. Bomba de aceite | |
| F. Interruptor del motor eléctrico | |
| G. Conjunto del motor eléctrico | |

CORTADORA DE TRONCOS CINÉTICA KS 8TKE 52/35
CONTROLES Y CARACTERÍSTICAS

3.1



- | | |
|------------------------------------|---|
| 1. Palanca de seguridad | 8. Asa |
| 2. Palanca de accionamiento | 9. Correa |
| 3. Protector de correa | 10. Volante |
| 4. Cuña de división | 11. Rejilla metálica protectora que protege al usuario de residuos como astillas voladoras y pequeños trozos de madera generados durante la división |
| 5. Émbolo | |
| 6. Cuna | |
| 7. Soporte del bastidor | |



¡ADVERTENCIA!



La cortadora de troncos se suministra sin aceite hidráulico. Por favor, no arranque el motor sin llenar la cantidad suficiente de aceite hidráulico.

1. Planifique el área de trabajo antes de utilizar la cortadora de troncos. Coloque los troncos de manera que puedan alcanzarse fácilmente.

2. La cortadora de troncos admite troncos de hasta 52 cm de longitud. Funcionará con mayor eficiencia en troncos secos y curados.

3. Coloque la cortadora de troncos firmemente sobre un terreno nivelado o sobre un soporte seguro. Si es necesario, establezca las ruedas para evitar que la máquina se mueva durante el uso. Si utiliza un cable de extensión, hágalo de manera segura para evitar dañar el cable o crear un riesgo.

4. Antes de operar la cortadora de troncos, los tornillos de purga (Fig. 3) deben aflojarse de 3 a 4 vueltas para permitir que el aire entre y salga del depósito de aceite. Vuelva a apretar el tornillo cuando el trabajo esté terminado o al mover la cortadora de troncos para evitar fugas de aceite.

5. Coloque siempre los troncos firmemente sobre el cuerpo principal, apoyados planos contra las placas guía del tronco (Ref A en la Fig. 1). Nunca intente partir un tronco en ángulo y asegúrese de que los troncos no giren ni se deslicen mientras se están partiendo.

Asegúrese de que la cuña de división (Ref J en la Fig. 1) y el empujador de troncos (Ref B en la Fig. 1) hagan contacto con el tronco de forma perpendicular en cada extremo.

6. Por razones de seguridad, la cortadora de troncos requiere operación con ambas manos. Encienda el motor eléctrico usando el interruptor verde de arranque (Ref F en la Fig. 1). Utilizando ambas manos, presione hacia abajo ambas palancas de operación (Ref C en la Fig. 1). La cortadora de troncos comprimirá el tronco, empujándolo contra la cuña de división. Cuando el tronco se haya partido, suelte ambas palancas; esto permitirá que el empujador de troncos se retraiga.

Presione el botón verde para detener la cortadora de troncos. Apriete el tornillo (Fig. 3) y desenchufe el aparato cuando la operación haya finalizado. Vuelva a apretar el tornillo cuando el trabajo esté completo o al mover la cortadora de troncos para evitar fugas de aceite.



Fig. 2



Fig. 3



Fig. 4



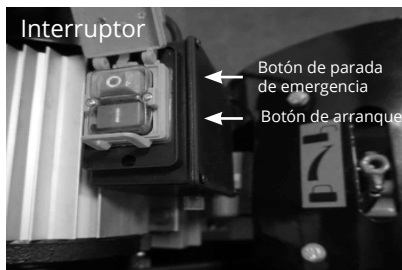
¡ADVERTENCIA!



Nunca fuerce la división de un tronco manteniendo la presión hidráulica durante más de 5 segundos. Intente recolocar el tronco en la máquina.

ARRANQUE DEL MOTOR

1. Coloque su cortadora de troncos sobre una superficie plana y seca y bloquee las ruedas o atornille el soporte del bastidor para evitar que la máquina se mueva durante el uso.
2. Asegúrese de que la cortadora de troncos esté conectada a una toma de corriente debidamente puesta a tierra y protegida.
3. Presione el botón verde.

**PARADA DEL MOTOR**

Presione el botón de parada de emergencia o el botón rojo para apagar el motor.

**NOTA**

Desenchufe el cable de alimentación cuando no esté utilizando la cortadora de troncos.

**NOTA**

La cortadora de troncos cinética funciona de manera diferente a una hidráulica. No operar la máquina correctamente provocará daños en la misma.

**¡ADVERTENCIA!**

Esta es una máquina de alta potencia, con partes móviles que operan con alta energía. Debe operar la máquina de manera segura. Una operación insegura puede crear numerosos peligros para usted, así como para cualquier persona en el área cercana.

Fig. 5



Fig. 6



Fig. 7



Todos los troncos no deben exceder la longitud especificada. Consulte las siguientes fotos para ver los métodos correctos e incorrectos de dividir troncos. Nunca divida un tronco utilizando un método incorrecto o inseguro.

- No coloque las manos en los extremos del tronco al cargar la cortadora de troncos. Este es un método **MUY INSEGURO** y podría provocar lesiones en las manos (Figura 5).
- No se incline ni pase por encima de la viga mientras la cortadora de troncos esté en funcionamiento. Este es un método **MUY INSEGURO** que podría causar lesiones personales o incluso la muerte.
- Nunca intente dividir la madera en sentido transversal a la fibra (Fig. 6). La cortadora de troncos no fue diseñada para división transversal a la fibra. Hacerlo podría dañar la máquina y causar lesiones personales.
- Asegúrese de que ambos extremos del tronco que va a dividir estén cortados lo más rectos posible (Fig. 6). Esto evitará que el tronco se deslice fuera de posición bajo presión (Fig. 7).

Siga siempre estas indicaciones:

- No sea tímido. Es necesario un movimiento rápido de la palanca de accionamiento para que el sistema de cremallera y piñón se engrane y desengrane completamente sin sufrir daños.
- La palanca de accionamiento nunca debe detenerse en ninguna posición intermedia entre completamente hacia adelante o completamente hacia atrás.

Fig. 8

- No mantenga la palanca en la posición hacia adelante cuando el émbolo deje de avanzar. Siempre tire de la palanca de accionamiento RÁPIDAMENTE hacia la posición trasera (Auto-Retract) tan pronto como el tronco se haya dividido o cuando el émbolo esté al final de su recorrido o cuando el émbolo deje de avanzar debido a un tronco difícil.

1. Coloque el tronco en la cortadora de troncos. Sujete el tronco por los lados cerca del centro del bloque (Fig. 8). Centre el tronco lateralmente sobre el riel de la cortadora de troncos. No coloque el tronco demasiado cerca de la cuchilla de corte. La distancia recomendada desde la cuchilla de corte es de 4-5 cm.



¡ADVERTENCIA!



La palanca de accionamiento debe mantenerse completamente en la posición de división contra el tope firme durante la división. No hacerlo puede provocar el retroceso de la palanca.

2. Con una mano, accione y mantenga la palanca de seguridad hacia usted, luego accione RÁPIDAMENTE la palanca de accionamiento completamente hacia el motor hasta que contacte con el tope firme y manténgala firmemente hasta que el tronco se divida (Fig. 9).

3. INMEDIATAMENTE DESPUÉS de que el tronco se haya dividido, accione y mantenga la palanca de accionamiento en la posición Auto-Retract para permitir que el émbolo regrese. Si el émbolo se detiene antes del final del recorrido al dividir un tronco difícil, accione rápidamente la palanca de accionamiento de nuevo hacia la posición Auto-Retract.

Fig. 9



Si el émbolo se detiene antes del final del recorrido al dividir un tronco difícil, accione rápidamente la palanca de accionamiento de nuevo hacia la posición Auto-Retract. Deje que el émbolo regrese y permita que los volantes ganen impulso para otra división a plena potencia.

PARA LIBERAR UN TRONCO ATASCADO

6

Suelte ambas palancas de operación para que el empujador de troncos se retraiga completamente. Inserte una cuña triangular de madera debajo del tronco y active el empujador para empujar la cuña bajo el tronco atascado. Repita este proceso utilizando cuñas progresivamente más grandes hasta que el tronco atascado se libere.



**¡ADVERTENCIA!****Nunca golpee un tronco atascado ni coloque sus manos cerca del **ADVERTENCIA!** tronco cuando intente liberar un tronco atascado.****MANTENIMIENTO DE LA HIDRÁULICA
CORTADORA DE TRONCOS KS 7THE 52/30****7****AFILADO DE LA CUÑA Y LIMPIEZA DEL RIEL GUÍA**

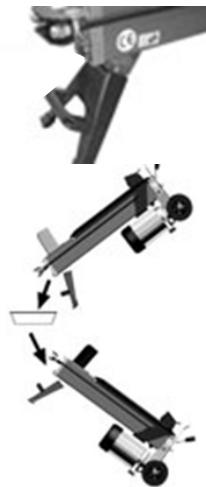
Después de usar la cortadora de troncos durante algún tiempo, afile la cuña utilizando una lima de dientes finos y elimine cualquier rebaba o borde áspero a lo largo del filo de corte.

Limpie el riel guía regularmente, especialmente al partir madera rica en resina.

REEMPLAZO DEL ACEITE HIDRÁULICO

Reemplace el aceite hidráulico de la cortadora de troncos cada 150 horas de uso. Siga los siguientes pasos para reemplazar el aceite:

1. Asegúrese de que todas las partes móviles estén detenidas y que la cortadora de troncos esté desenchufada.
2. Desenrosque el tornillo de drenaje de aceite.
3. Incline la cortadora de troncos hacia el lado de la pata de apoyo y sosténgala sobre un recipiente de 3 litros para drenar el aceite.
4. Coloque la cortadora de troncos en posición vertical apoyada sobre su extremo con el motor hacia abajo y las palancas de operación hacia arriba.
5. Llene con aceite hidráulico nuevo. Como se indica en la tabla de Especificaciones en la página 3, la capacidad correcta de aceite es de 2.9L.
6. Limpie la superficie de la varilla medidora, que está unida al tornillo de drenaje de aceite, con un paño limpio que no deje pelusa y vuelva a colocarla en el depósito para comprobar el nuevo nivel. Asegúrese de que el nivel del aceite relleno esté justo entre las dos ranuras de la varilla medidora.
7. Limpie el tornillo de drenaje de aceite antes de volver a enroscarlo. Asegúrese de que esté bien apretado para evitar fugas antes de colocar la cortadora de troncos en posición horizontal.

**NOTA****Revise periódicamente el nivel de aceite para asegurarse de que esté entre las dos ranuras de la varilla medidora. Rellene cuando el aceite alcance el nivel inferior.**

Use aceite hidráulico ISO VG 22.

Se recomiendan los siguientes aceites hidráulicos o equivalentes para el sistema de transmisión hidráulica de la cortadora de troncos:

- SHELL Tellus 22

- ARAL Vitam GF22

- MOBIL DTE 11

- BP Energol HLP-HM22

**MANTENIMIENTO DE LA CORTADORA DE TRONCOS
CINÉTICA KS 8TKE 52/35****8****¡ADVERTENCIA!****Antes de realizar cualquier procedimiento de mantenimiento o inspección, detenga el motor eléctrico y espere cinco minutos para permitir que todas las partes se enfríen. Desconecte el cable de alimentación de la fuente de electricidad.**

LUBRICACIÓN



¡ADVERTENCIA!



Todos los rodamientos de su cortadora de troncos son unidades selladas y deben tener suficiente lubricante para durar toda la vida útil de la máquina con un uso normal.

MANTENIMIENTO DEL RIEL

Entre cada uso de la CORTADORA DE TRONCOS, recomendamos eliminar cualquier residuo atrapado en el riel o en el émbolo y aplicar un protector anticorrosión (Fluid Film o equivalente) en cualquier área de metal expuesta en la parte superior del riel (Fig. 10). Esto asegurará el retorno más suave del émbolo.

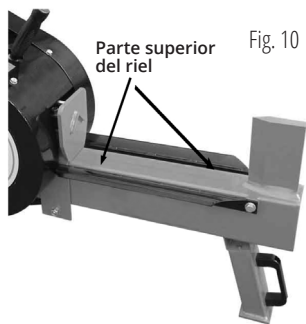


Fig. 10

ENGRASADO DE LA CREMALLERA



NOTA



Es importante engrasar la cremallera cada 5 horas para un funcionamiento adecuado.

HERRAMIENTAS Y SUMINISTROS NECESARIOS:

- Grasa de uso general
- Trapos limpios
- Llave de 13 mm

1. Use una llave de 13 mm para retirar los tornillos de la cubierta que aseguran la protección del volante (Fig. 11).
2. Retire los tornillos de la cubierta que aseguran la protección del volante y de la correa.
3. Desconecte el resorte de retorno.
4. Extraiga la cremallera y engrase los dientes de la cremallera, la parte superior de la cremallera y el piñón (Fig. 12).
5. Vuelva a introducir la cremallera y reinstale el resorte de retorno cuando termine de engrasar.
6. Vuelva a instalar las cubiertas.

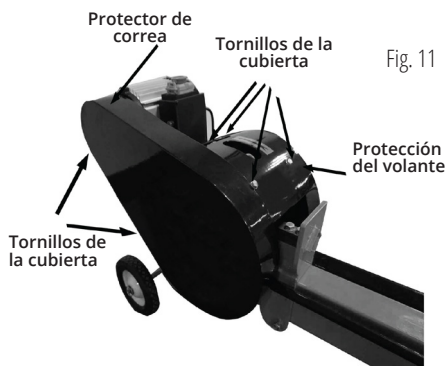


Fig. 11

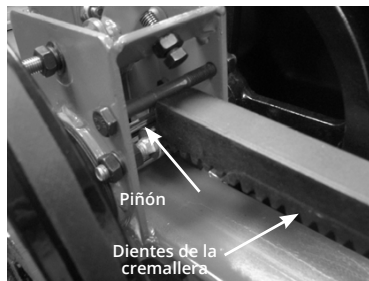


Fig. 12

¡Cumpla con este manual! Puede encontrar una lista de direcciones de centros de servicio en el sitio web del importador exclusivo: www.konner-sohnen.es

PROCEDIMIENTO	Antes de cada uso	Cada 5 horas	Cada 25 horas	Cada 150 horas
Verificar el estado general del equipo	✓			
Limpiar el riel de residuos	✓			
Comprobar la correa		✓ KS 8TKE 52/35		
Verificar el estado del cable eléctrico	✓			
Engrasar la cremallera		✓		
Limpiar el exterior del motor y las aletas de refrigeración			✓	
Cambio de aceite del motor				✓ KS 7THE 52/30

Las posibles fallas y los métodos de solución de problemas pueden encontrarse en la versión completa del manual.

La garantía para todos los productos, excepto las condiciones adicionales de garantía descritas a continuación, es de 2 años a partir de la fecha de compra del dispositivo.

La garantía comienza a partir de la fecha de compra al por menor por parte del usuario final.

Asegúrese de conservar el recibo durante todo el período de garantía. Este producto no está destinado para uso comercial.

EXCLUSIONES DE GARANTÍA:

- El usuario no ha cumplido con las instrucciones de este manual.
- El producto presenta etiquetas o adhesivos de identificación dañados o ausentes, números de serie, etc.
- El mal funcionamiento del producto se debe a un transporte, almacenamiento o mantenimiento inadecuado.
- En caso de daños mecánicos (grietas, astillas, marcas de golpes o caídas, deformación de la carcasa, cable de alimentación, enchufe u otros componentes), o si se encuentran objetos extraños dentro del equipo.
- El funcionamiento correcto del producto puede restablecerse tras una limpieza del polvo y la suciedad, un ajuste o mantenimiento adecuados, etc.
- Los defectos han sido causados por sobrecarga del producto.
- Si los cables eléctricos o enchufes muestran signos de daño mecánico o térmico.
- En caso de que se encuentren líquidos u objetos extraños, virutas metálicas, etc., dentro del producto.
- Los daños ocasionados por factores naturales como suciedad, polvo, humedad, temperaturas altas o bajas, o fallos debidos a causas de fuerza mayor o desastres naturales fuera del control del fabricante (como terremotos, tornados, incendios, guerras, etc.).
- Piezas y accesorios sujetos a desgaste normal (fusibles, bombillas, llaves, botones, piezas de plástico y goma, cargadores para baterías de litio, filtros y consumibles, etc., así como el desgaste habitual).
- Mantenimiento preventivo (limpieza, lavado), instalación y ajustes.
- El producto ha sido modificado o alterado.
- En caso de fallos derivados del desgaste normal debido al uso prolongado (fin de vida útil) o de defectos estéticos.
- El producto siguió en funcionamiento después de detectar una avería sin haberse detenido.



Declaración CE de conformidad

Nr. 194

Los siguientes productos han sido probados por nosotros conforme a las normas enumeradas y se ha determinado que cumplen con la Directiva de Baja Tensión de la Comunidad Europea 2014/35/CE, así como con la Directiva 2014/30/UE relativa a la compatibilidad electromagnética.

Fabricante: DIMAX INTERNATIONAL GmbH
Dirección: Trituradora de madera eléctrica
Producto: Cortadora de troncos eléctrica "Könner & Söhnen"
Tipo / Modelo: KS 7THE 52/30, KS 8TKE 52/35

La déclaration est basée sur une évaluation unique des produits mentionnés ci-dessus. Elle n'implique pas une évaluation de l'ensemble de la production et ne permet pas l'utilisation du logo du laboratoire d'essai. Le fabricant doit s'assurer que tous les produits fabriqués en série sont conformes à l'échantillon de produit détaillé dans ce rapport. Le demandeur doit tenir l'intégralité du rapport technique à la disposition des autorités compétentes.

Directivas CE aplicadas: Directiva de Máquinas 2006/42/EC
Directiva de Compatibilidad Electromagnética (EMC) 2014/30/EU
Directiva de Baja Tensión 2014/35/EU
Directiva de Ruido 2000/14/EC

Normas aplicadas: EN ISO 12100:2010
EN 60204-1:2018
EN 609-1:2017
EN 55014-1:2017
EN 55014-2:1997/A2:2008
EN 61000-3-2:2014
EN 61000-3--3:2013

2000/14/EC_2005/88/EC Anexo VI

Para el modelo KS 7THE 52/30, KS 8TKE 52/35 nivel de potencia acústica garantizado Lwa = 97 dB (A).



19

Fecha de emisión: 2024-05-06
Lugar de emisión: Düsseldorf
Director: Fomin P.

DIMAX

International GmbH
Flinger Bruch 203 40235 Düsseldorf
USt-ID DE296177274
koenner-soehnen.com

P. Fomin

Nosotros, DIMAX INTERNATIONAL GmbH, declaramos por la presente que lo especificado anteriormente cumple con las Directivas del Parlamento Europeo y del Consejo: 2006/42/EC de 17 de mayo de 2006 sobre Máquinas, 2014/35/EC de 26 de febrero de 2014 sobre Baja Tensión, Directiva de Compatibilidad Electromagnética (EMC) 2014/30/EC de 26 de febrero de 2014 y Directiva de Ruido 2000/14/EC de 8 de mayo de 2000. El marcado CE indicado anteriormente puede utilizarse bajo la responsabilidad del fabricante, tras la emisión de la Declaración CE de Conformidad y el cumplimiento de todas las directivas CE pertinentes.

CONTACTOS

Deutschland:

Hergestellt unter Lizenz und Kontrolle der DIMAX International GmbH.

Importeur und Vertreter in Deutschland:
DIMAX International GmbH, Flinger Broich 203,
40235 Düsseldorf, Deutschland. Produziert in VRC.
amazon@dimaxgroup.com
www.konner-sohnen.com

European Union:

Manufactured under license and control of DIMAX International GmbH, Flinger Broich 203, 40235 Duesseldorf, Germany.

Importer and representative in Netherlands DIMAX International Poland Ltd, Południowa 8 st,
05-830 Stara Wieś, Poland. Assembled in PRC.
amazon@dimaxgroup.com
www.konner-sohnen.com

The United Kingdom:

Innovation Trade Ltd., 5th Floor, 167-169 Great Portland Street, London, W1W 5PF, sales.uk@dimaxgroup.com

Technical support

support.uk@dimaxgroup.de
www.konner-sohnen.uk

France:

Fabriqué sous licence et contrôle de DIMAX International GmbH, Flinger Broich 203, 40235 Düsseldorf, Allemagne.

Importateur et représentant en France et en Belgique
DIMAX International Poland Ltd, Południowa 8 st,
05-830 Stara Wieś, Pologne. Assemblé en RPC.
amazon@dimaxgroup.com
www.konner-sohnen.fr

España:

Fabricado bajo licencia y control de DIMAX International GmbH, Flinger Broich 203, 40235 Düsseldorf, Alemania.

Importador y representante en España de DIMAX International Poland Ltd, Południowa 8 st,
05-830 Stara Wieś, Polonia.
Ensamblado en la República Popular China.
amazon@dimaxgroup.com
www.konner-sohnen.es

Polska:

Wyprodukowano na licencji i pod kontrolą DIMAX International GmbH, Flinger Broich 203,
40235 Duesseldorf, Niemcy.

Importer i przedstawiciel w Polsce:
DIMAX International Poland Sp.z o. o. ul. Południowa 8,
05-830 Stara Wieś, Polska. Zmontowany w CRL.
amazon@dimaxgroup.com
www.konner-sohnen.pl

Україна:

Виготовлено за ліцензією та під контролем DIMAX International GmbH, Flinger Broich 203,
40235 Дюссельдорф, Німеччина.

Імпортер та представник в Україні:
ТОВ "ТЕХНО ТРЕЙД КС" вул. Електротехнічна 47,
02225, м. Київ, Україна. Змонтовано в КНР
www.konner-sohnen.com.ua