

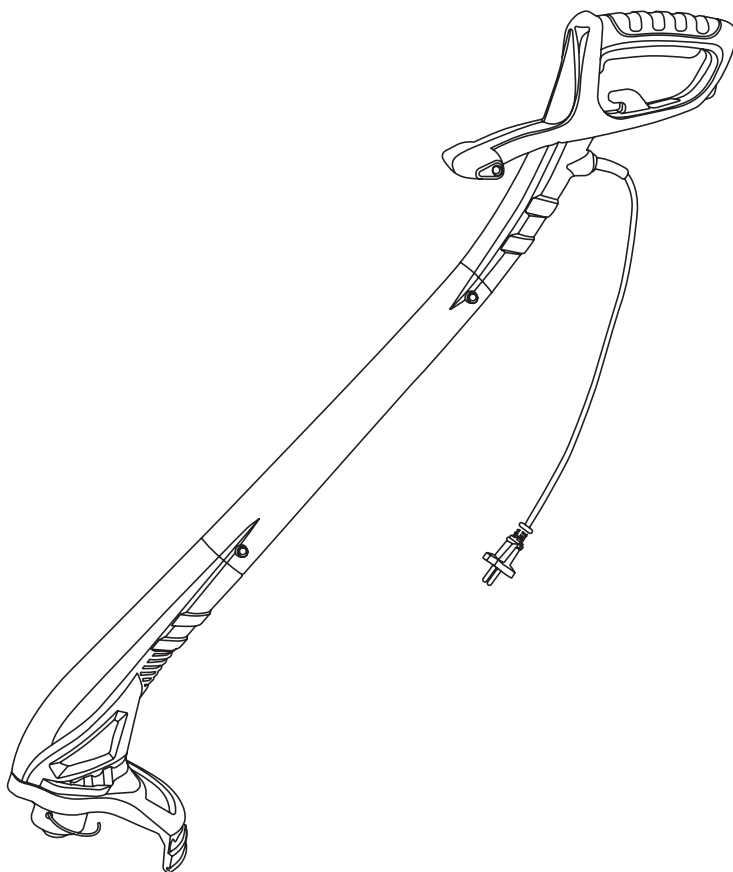
Bitte lesen Sie unbedingt diese
Betriebsanleitung vor dem Start!

Betriebsanleitung



Elektro-Rasentrimmer

KS GT-250





Herzlichen Glückwunsch zum Kauf der Produkte von **Könnert & Söhne**®. Diese Betriebsanleitung beinhaltet kurze Sicherheitshinweise, Gebrauchs- und Einstellungsanweisungen. Weitere Informationen finden Sie auf der Website des offiziellen Herstellers im Support-Bereich unter koenner-soehnen.com/manuals

Sie können die Betriebsanleitung auch im Support-Bereich durch Scannen des QR-Codes oder auf der Website des offiziellen Importeurs von **Könnert & Söhne**® unter herunterladen.



Bitte lesen Sie unbedingt diese Betriebsanleitung vor dem Start!

Der Hersteller von **Könnert & Söhne**® Produkten behält sich das Recht vor, Änderungen an seinen Produkten vorzunehmen, die in der vorliegenden Betriebsanleitung nicht aufgelistet sind:

- Änderungen in Design, Ausstattung und Zubehör des Geräts bleiben vom Hersteller vorbehalten;
- Die Abbildungen sind in der Betriebsanleitung schematisch dargestellt und können sich von realen Baugruppen und Produktaufschriften leicht unterscheiden.

Am Ende dieser Betriebsanleitung befinden sich Kontaktinformationen, welche Sie bei auftretenden Problemen gerne nutzen können. Alle Informationen in dieser Betriebsanleitung entsprechen zum Zeitpunkt der Drucklegung dem neuesten Stand. Die aktuelle Liste der Servicezentren finden Sie auf der Website des offiziellen Importeurs unter **Könnert & Söhne**®.



VORSICHT - GEFAHR!



Die Nichtbeachtung des mit diesem Symbol gekennzeichneten Hinweises kann zu schweren Verletzungen oder zum Tod des Bedieners oder Unbefugten führen.



ACHTUNG!



Wichtige Informationen zur Verwendung des Geräts.

SICHERHEITSHINWEISE

1



WARNUNG!



Lesen Sie alle Anweisungen. Das Nichtbeachten der nachstehenden Anweisungen kann zu einem elektrischen Schock, Feuer und/oder schweren Verletzungen führen. Der Begriff (kabelgebundenen) Elektrowerkzeuge.

BEWAHREN SIE DIESE ANWEISUNGEN AUF

1) ARBEITSBEREICH

- Halten Sie den Arbeitsbereich sauber und gut beleuchtet. Unordnung und dunkle Bereiche laden zu Unfällen ein.
- Betreiben Sie keine Elektrowerkzeuge in explosiven Atmosphären, wie zum Beispiel in der Nähe von brennbaren Flüssigkeiten, Gasen oder Staub. Elektrowerkzeuge können Funken erzeugen, die den Staub oder die Dämpfe entzünden können.
- Halten Sie Kinder und Umstehende fern, während Sie ein Elektrowerkzeug bedienen. Ablenkungen können dazu führen, dass Sie die Kontrolle über das Werkzeug verlieren.

2) ELEKTRISCHE SICHERHEIT

- Stecker von Elektrowerkzeugen müssen in die Steckdose passen. Verändern Sie niemals den Stecker in irgendeiner Weise. Verwenden Sie keine Adapterstecker mit geerdeten (geerdeten) Elektrowerkzeugen. Unveränderte Stecker und passende Steckdosen verringern das Risiko eines elektrischen Schlags.
- Vermeiden Sie Körperkontakt mit geerdeten oder geerdeten Oberflächen, wie Rohren, Heizkörpern, Herden und Kühlschränken. Es besteht ein erhöhtes Risiko eines elektrischen Schlags, wenn Ihr Körper geerdet oder geerdet ist.

c) Setzen Sie Elektrowerkzeuge nicht Regen oder Nässe aus. Wasser, das in ein Elektrowerkzeug eindringt, erhöht das Risiko eines elektrischen Schlages.

d) Missbrauchen Sie das Kabel nicht. Verwenden Sie niemals das Kabel, um das Elektrowerkzeug zu tragen, zu ziehen oder den Stecker zu ziehen. Halten Sie das Kabel fern von Hitze, Öl und scharfen Kanten oder beweglichen Teilen. Beschädigte oder verwickelte Kabel erhöhen das Risiko eines elektrischen Schlages.

e) Wenn Sie ein Elektrowerkzeug im Freien betreiben, verwenden Sie ein für den Außenbereich geeignetes Verlängerungskabel. Die Verwendung eines für den Außenbereich geeigneten Kabels verringert das Risiko eines elektrischen Schlages.

3) PERSÖNLICHE SICHERHEIT

a) Bleiben Sie wachsam. Achten Sie darauf, was Sie tun, und verwenden Sie beim Betrieb eines Elektrowerkzeugs Ihren gesunden Menschenverstand. Betreiben Sie das Werkzeug nicht, wenn Sie müde sind oder unter dem Einfluss von Drogen, Alkohol oder Medikamenten stehen. Ein Moment der Unachtsamkeit beim Betrieb von Elektrowerkzeugen kann zu schweren persönlichen Verletzungen führen.

b) Verwenden Sie Schutzausrüstung. Tragen Sie immer einen Augenschutz. Sicherheitsausrüstung wie Staubmaske, rutschfeste Sicherheitsschuhe, Schutzhelm oder Gehörschutz, die für die entsprechenden Bedingungen verwendet werden, verringern das Risiko von Verletzungen.

c) Verhindern Sie unbeabsichtigtes Starten. Stellen Sie sicher, dass der Schalter in der Aus-Position ist, bevor Sie ihn einstecken. Das Tragen von Elektrowerkzeugen mit dem Finger am Schalter oder das Einstecken von Elektrowerkzeugen, die den Schalter eingeschaltet haben, lädt zu Unfällen ein.

d) Entfernen Sie vor dem Einschalten des Elektrowerkzeugs alle Einstellschlüssel oder -schraubenschlüssel. Ein an einem rotierenden Teil des Elektrowerkzeugs angebrachter Schlüssel oder Schraubenschlüssel kann zu persönlichen Verletzungen führen.

e) Überdehnen Sie sich nicht. Halten Sie jederzeit einen sicheren Stand und Gleichgewicht. Dies ermöglicht eine bessere Kontrolle des Elektrowerkzeugs in unerwarteten Situationen.

f) Kleiden Sie sich angemessen. Tragen Sie keine weite Kleidung oder Schmuck. Halten Sie Ihre Haare, Kleidung und Handschuhe fern von beweglichen Teilen. Weite Kleidung, Schmuck oder langes Haar können in bewegliche Teile geraten.

4) VERWENDUNG UND PFLEGE VON ELEKTROWERKZEUGEN

a) Überlasten Sie das Werkzeug nicht. Verwenden Sie das richtige Elektrowerkzeug für Ihren Anwendungsbereich. Das richtige Elektrowerkzeug arbeitet besser und sicherer bei der Geschwindigkeit, für die es konzipiert wurde.

b) Verwenden Sie das Elektrowerkzeug nicht, falls der Schalter nicht funktioniert und es sich dadurch nicht ein- oder ausschalten lässt. Ein Elektrowerkzeug, das sich nicht über den Schalter steuern lässt, stellt ein Sicherheitsrisiko dar und bedarf einer Reparatur.

c) Trennen Sie den Stecker von der Stromquelle, bevor Sie irgendwelche Einstellungen vornehmen, Zubehör wechseln oder Elektrowerkzeuge lagern. Solche vorbeugenden Sicherheitsmaßnahmen verringern das Risiko, das Elektrowerkzeug versehentlich zu starten.

d) Lagern Sie unbenutzte Elektrowerkzeuge außerhalb der Reichweite von Kindern und lassen Sie Personen, die mit dem Elektrowerkzeug oder diesen Anweisungen nicht vertraut sind, das Elektrowerkzeug nicht bedienen. Elektrowerkzeuge sind in den Händen von ungeschulten Benutzern gefährlich.

e) Pflegen Sie Elektrowerkzeuge. Überprüfen Sie auf Fehlansichtungen oder Verklemmen beweglicher Teile, Bruch von Teilen und andere Bedingungen, die den Betrieb des Elektrowerkzeugs beeinträchtigen könnten. Lassen Sie das Elektrowerkzeug reparieren, wenn es beschädigt ist. Viele Unfälle werden durch schlecht gewartete Elektrowerkzeuge verursacht.

f) Halten Sie Schneidwerkzeuge scharf und sauber. Richtig gewartete Schneidwerkzeuge mit scharfen Schneiden neigen weniger dazu, sich zu verhaken und lassen sich leichter steuern.

g) Verwenden Sie das Elektrowerkzeug, Zubehör und Werkzeugzubehör usw. gemäß diesen Anweisungen und auf die Art und Weise, die für den speziellen Typ des Elektrowerkzeugs vorgesehen ist, unter Berücksichtigung der Arbeitsbedingungen und der auszuführenden Arbeit. Die Verwendung des Elektrowerkzeugs für andere als die vorgesehenen Operationen kann zu gefährlichen Situationen führen.

5) SERVICE

Lassen Sie Ihr Elektrowerkzeug von einer qualifizierten Fachkraft warten und verwenden Sie dabei nur identische Ersatzteile. Dies gewährleistet die Sicherheit des Elektrowerkzeugs.

ZUSÄTZLICHE SICHERHEITSREGELN FÜR DEN RASENTRIMMER

2

• Verwenden Sie diesen Rasentrimmer nur, wenn ein Fehlerstromschutzschalter (RCD) mit einem Auslösestrom von nicht mehr als 30Ma in den Stromkreis eingebaut ist.

Wenn ein Verlängerungskabel verwendet wird, stellen Sie sicher, dass es für den Außenbereich geeignet und entsprechend gekennzeichnet ist. Die empfohlene Größe des Verlängerungskabels sollte nicht leichter als 1,0 mm² und maximal 10 Meter lang sein.

Gefahr! Die Schneidelemente drehen sich weiter, auch nachdem der Motor abgeschaltet wurde.

• Überprüfen Sie vor dem Gebrauch das Netz- und Verlängerungskabel auf Anzeichen von Beschädigungen oder Alterung. Wenn das Kabel während des Gebrauchs beschädigt wird, trennen Sie das Kabel sofort von der Stromversorgung. Berühren Sie es nicht, bevor Sie die Stromversorgung getrennt haben.

• Verwenden Sie das Gerät nicht, wenn das Kabel beschädigt oder abgenutzt ist.

• Lesen Sie die Anleitung sorgfältig durch. Machen Sie sich mit den Bedienelementen und der ordnungsgemäßen Verwendung des Geräts vertraut.

• Halten Sie das Verlängerungskabel von den Schneidelementen fern.

• Tragen Sie jederzeit Gehör-, Augen- und Staubschutz.

• Lassen Sie niemals Kinder oder Personen, die mit diesen Anweisungen nicht vertraut sind, den Trimmer verwenden.

• Vermeiden Sie die Verwendung des Trimmers, während sich Personen, insbesondere Kinder, gebrechliche Personen oder Haustiere, in der Nähe befinden.

• Verwenden Sie den Trimmer nur bei Tageslicht oder gutem künstlichem Licht.

• Betreiben Sie den Trimmer niemals mit beschädigten Schutzvorrichtungen oder Schildern oder ohne Schutzvorrichtungen oder Schilder.

• Schalten Sie den Motor nur ein, wenn sich Ihre Hände und Füße von den Schneidmitteln fernhalten.

• Niemals Metallschneidelemente anbringen.

• Verwenden Sie nur vom Hersteller empfohlene Ersatzteile und Zubehör.

• Ziehen Sie immer den Stecker des Trimmers aus der Steckdose, wenn der Trimmer unbeaufsichtigt bleibt.

• Trennen Sie den Trimmer vor Wartungs- oder Reinigungsarbeiten vom Stromnetz.

• Überprüfen und warten Sie den Trimmer regelmäßig. Lassen Sie den Trimmer nur von einem autorisierten Reparaturdienst reparieren.

• Seien Sie vorsichtig, um Verletzungen durch die am Trimmer angebrachten Klingen oder die Länge der Filamentschnur zu vermeiden.

Nach dem Ausfahren einer neuen Schneidlinie oder dem Austausch der Spulenlinie, stellen Sie den Trimmer immer vor dem Einschalten in seine normale Betriebsposition zurück.

• Stellen Sie immer sicher, dass die Lüftungsöffnungen frei von Schmutz sind.

• Lagern Sie den Trimmer außerhalb der Reichweite von Kindern und gebrechlichen Personen, wenn er nicht in Gebrauch ist.

Warnung! Um das Risiko zu verringern, ziehen Sie den Stecker aus der Steckdose und verwenden Sie nur empfohlenes Zubehör, da sonst Verletzungsgefahr besteht.

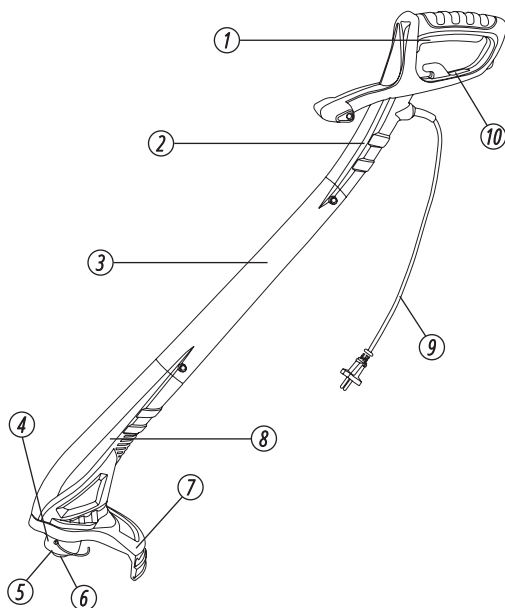
• Überprüfen Sie regelmäßig den Zustand des Schneidkopfs. Wenn die Spule beschädigt ist, schalten Sie den Trimmer aus, ziehen Sie den Stecker aus der Steckdose und ersetzen Sie die Spule.

• Verwenden Sie die Maschine nicht, um Gras zu schneiden, das nicht auf dem Boden liegt. Schneiden Sie beispielsweise kein Gras, das auf Wänden oder Steinen wächst.

- Schalten Sie den Trimmer immer aus und ziehen Sie den Stecker aus der Steckdose, wenn die Schneidarbeiten verzögert werden oder wenn Sie von einem Schneideort zum anderen gehen.
- Überqueren Sie keine Straßen oder Schotterwege, während die Maschine noch läuft.
- Ziehen Sie nach dem Gebrauch den Stecker aus der Steckdose und überprüfen Sie auf Schäden. Bei geringsten Zweifeln überprüfen Sie das Gerät bei einem autorisierten Servicezentrum.
- Verwenden Sie die Maschine nur gemäß den Anweisungen in dieser Anleitung.
- Verlängern Sie die Trimmleine nicht über den Schutz hinaus und betreiben Sie den Trimmer nicht, ohne beide Leinen verlängert und eine korrekte Leine installiert zu haben.
- Überprüfen Sie regelmäßig, dass die Muttern, Schrauben und Schrauben fest angezogen sind.

BESCHREIBUNG

3



1. Auslöseschalter
2. Hauptgriff
3. Mittleres Rohr
4. Halterung
5. Spulenabdeckung
6. Spule
7. Sicherheitsschutz
8. Motor Gehäuse
9. Stromkabel
10. Kabeldurchführung für Haken

TECHNISCHE DATEN

4

Modell	KS GT-250
Spannung	230V/50 Hz
Leistungsaufnahme	250 W
Leerlaufdrehzahl	12000 min ⁻¹
Fadendurchmesser	1,2 mm
Schnittbreite	22 cm
Abmessungen Brutto (L×B×H)	195×120×400 mm
Brutto/Nettogewicht	1,46/1,22 kg

Garantierter Schallleistungspegel
Vibration

96 dB(A)
4,43 m/s²

Abb.1



1 - Schutz, 2 - Schraube 4X18

Abb.2



1 - Achten Sie darauf, dass es richtig positioniert ist.
2 - Drehen Sie diesen Schutz etwa 90 Grad in diese Richtung.

MONTAGE DES SCHUTZES

Die einzige Montage, die für Ihren Trimmer erforderlich ist, besteht darin, den Schutz anzubringen und das Mittelrohr einzusetzen.

- 1) Platzieren Sie den Sicherheitsschutz auf dem Motorgehäusekopf.
- 2) Drehen Sie den Sicherheitsschutz so, dass die Öffnung im Schutz mit dem Schraubenloch im Motorgehäuse übereinstimmt, und verriegeln Sie ihn dann.

EINFÜGEN DES MITTELROHRS

- 1) Führen Sie das Mittelrohr in den Hauptgriff und das Motorgehäuse ein.
- 2) Befestigen Sie es mit 2 Schrauben 4X18, um es zu verriegeln.



Abb. 3

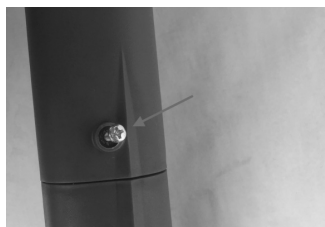


Abb. 4



Abb. 5

1. Vor Gebrauch überprüfen Sie, ob das Werkzeug in gutem Zustand ist und ob die Länge des Trimmerfadens korrekt ist.
2. Entfernen Sie die Abdeckung der Fadenschneideklinge.
3. Überprüfen Sie den allgemeinen Zustand des Werkzeugs. Überprüfen Sie den Schutz, den Schalter, das Kabel und die Verlängerungsleitung. Kontrollieren Sie auf lose Schrauben, Fehlausrichtungen und Bindungen beweglicher Teile, unsachgemäße Montage, gebrochene Teile und jede andere Bedingung, die den sicheren Betrieb beeinträchtigen könnte. Wenn während des Betriebs ungewöhnliche Geräusche oder Vibrationen auftreten, schalten Sie den Rasentrimmer sofort aus und lassen Sie das Problem beheben. Verwenden Sie kein beschädigtes Werkzeug.

WARNUNG: BEI DER BEDIENUNG:

1. Stellen Sie sicher, dass Sie auf einer ebenen Fläche stehen und einen sicheren Stand haben.
2. Überprüfen Sie, ob der Faden bis zum Rand des Schutzes reicht oder darüber hinausgeht.
3. Wenn der Faden zu kurz ist, ziehen Sie am Nylonfaden und drücken Sie wiederholt den Spulenkopf, bis der Faden den Rand des Schutzes erreicht. Ziehen Sie den zweiten Faden, bis er den Rand des Schutzes erreicht.



WARNUNG!



Zu Ihrer eigenen Sicherheit, vermeiden Sie beim Anpassen der Fadenlänge den Kontakt mit der am Schutz befestigten Fadenschneideklinge. Sie ist extrem scharf. Halten Sie Ihre Hände von diesem Bereich fern.



WARNUNG!



Das Werkzeug läuft etwa 5 Sekunden, nachdem es ausgeschaltet wurde. Lassen Sie den Motor vollständig zum Stillstand kommen, bevor Sie das Werkzeug abstellen.

FADENVERLÄNGERUNG

Um den Faden zu verlängern, drücken Sie die Spule auf den Boden, während der Motor läuft. Dadurch wird der Faden automatisch verlängert. Für effektives Gras-Trimmen sollten Sie sicherstellen, dass die Maschine mit voller Geschwindigkeit läuft. Verwenden Sie dann langsame, gleichmäßige Bewegungen mit dem Faden. Achten Sie darauf, die Maschine nicht zu überlasten, indem Sie zu schnell schneiden oder durch schweres Gelände gehen.

TRIMMEN

1. Stellen Sie sicher, dass der Arbeitsbereich frei von Steinen, Schutt, Leitungen und anderen Fremdkörpern ist.
2. Starten Sie das Werkzeug, bevor Sie sich der zu schneidenden Fläche nähern.
3. Wenn Sie den Faden nachlassen müssen, „stoßen“ Sie den Spulenkopf des Trimmers auf den Boden, um mehr Faden auszugeben. Wenn zu viel Faden ausgegeben wird und er über den Rand des Schutzes hinausragt, wird er von der Fadenschneideklinge abgeschnitten.
4. Trimmen Sie den Rasen, indem Sie das Werkzeug von rechts nach links schwingen und langsam vorgehen, wobei Sie den Trimmer in einem Winkel von etwa 30 Grad nach vorne geneigt halten. Leichte Schnitte sind besser als schwere Schnitte, da sie es dem geschnittenen Gras ermöglichen, von der Spule weg zu fallen und ein Verstopfen der Spule zu verhindern.
5. Beginnen Sie mit dem Schneiden am nächsten zur Stromquelle und arbeiten Sie sich davon weg, um das Kabel leichter umgehen zu können.
6. Hohes Gras sollte in Schichten geschnitten werden, beginnend von oben. Überlasten Sie Ihr Werkzeug nicht.
7. Schneiden Sie kein feuchtes oder nasses Gras.
8. Nach Beendigung des Schneidevorgangs halten Sie den Kopf nahe am Boden, lassen Sie den Schalter los und warten Sie, bis der Motor vollständig zum Stillstand gekommen ist. Stellen Sie den Trimmer auf den Boden, schalten Sie ihn aus und ziehen Sie das Kabel von der Stromversorgung ab.



HINWEIS!

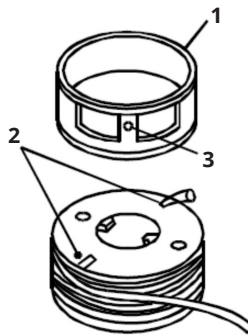


Reinigen Sie regelmäßig das angesammelte Gras zwischen der Spule und dem Rand des Schutzes, um Vibrationen des Werkzeugs zu vermeiden.

Lagern Sie das Werkzeug, die Bedienungsanleitung und das Zubehör an einem sicheren, trockenen Ort. So haben Sie die Informationen immer griffbereit.

1. Entfernen Sie regelmäßig Staub und Schmutz.
2. Schmieren Sie alle beweglichen Teile regelmäßig nach.
3. Verwenden Sie niemals ätzende Mittel zur Reinigung von Kunststoffteilen.
4. Zerlegen Sie das Werkzeug niemals oder führen Sie keine Reparaturen durch. Lassen Sie den Trimmer immer von einer kompetenten Person in einem autorisierten Servicezentrum warten oder reparieren.

ERSETZEN DER SPULE



1. Innendeckel
2. Spulenschlitze
3. Spulenloch

Abb. 6

1. Stellen Sie sicher, dass der Schalter in der Aus-Position ist, und ziehen Sie den Stecker aus der Steckdose.
2. Drehen Sie den Spulenträger, entfernen Sie den Innendeckel von der Spule und befestigen Sie ein Ende der Schnur in dem dafür vorgesehenen Spulenschlitz an der Basis der Spule, sodass sie fest sitzt.
3. Wickeln Sie die Schnur gegen den Uhrzeigersinn um die Spule, und lassen Sie etwa 5 Zentimeter Schnurlänge übrig.
4. Stecken Sie das übriggebliebene Schnurende durch das Loch im Innendeckel und setzen Sie den Deckel wieder auf die Spule.
5. Setzen Sie die Spule wieder in den Spulenträger ein und ziehen Sie sie im Uhrzeigersinn fest, um sicherzustellen, dass sie fest sitzt.



VORSICHT!



Nach dem Wechseln der Spule, betreiben Sie den Trimmer mindestens eine Minute lang ohne Last, um sicherzustellen, dass sowohl die Schnur als auch das Werkzeug korrekt funktionieren. Verwenden Sie nur die vom Hersteller empfohlene Spule.

SCHMIERUNG UND WARTUNG

1. Für den normalen Gebrauch ist keine Schmierung der Teile erforderlich.
2. Sollte der Rasentrimmer neue Kohlebürsten benötigen oder nach 40 Betriebsstunden, wenden Sie sich an ein autorisiertes Servicezentrum. Dort sollten folgende Wartungsarbeiten durchgeführt werden:
 - Schmierung der erforderlichen Teile
 - Überprüfung des mechanischen Antriebssystems, einschließlich Spindel, Lager und Gehäuse
 - Kontrolle der elektrischen Schaltkreise, einschließlich Schalter, Verkabelung und Motor
 - Überprüfung der mechanischen und elektrischen Leistungsfähigkeit.



VORSICHT!



Verwenden Sie keine Reinigungsmittel, um die Kunststoffteile des Werkzeugs zu reinigen. Ein mildes Reinigungsmittel auf einem feuchten Tuch wird empfohlen. Wasser darf niemals mit dem Werkzeug in Kontakt kommen. Vermeiden Sie die Verwendung des Trimmers bei Nässe oder Regen.

LAGERUNG

1. Bewahren Sie den Trimmer an einem Ort auf, der vor direkter Sonneneinstrahlung geschützt ist.
 2. Vermeiden Sie die Lagerung in Plastikmaterialien, da diese die Schimmelbildung begünstigen können.
 3. Führen Sie am Ende jeder Saison eine umfassende Reinigung und Inspektion des Trimmers durch.
- Lassen Sie den Trimmer nicht über längere Zeit auf dem Boden liegen, da dies die Form des Schutzschilds verändern und ein Sicherheitsrisiko darstellen kann. Hängen Sie ihn mithilfe des oberen Handgriffs vom Boden weg auf.

GEWÄHRLEISTUNGSBEDINGUNGEN

8

Für dieses Produkt gilt gesetzliche Gewährleistung. Gewährleistungsfrist beginnt ab Datum der Übergabe der Ware an den Käufer. Gesetzlicher Gewährleistungsanspruch besteht gegenüber dem Verkäufer, der das Produkt vertreibt. Sollte das Produkt während der Gewährleistungszeit aufgrund von Material- oder Verarbeitungsfehlern ausfallen, wenden Sie sich an den Verkäufer um den bestehenden Gewährleistungsanspruch geltend zu machen.

Gesetzliche Gewährleistung beträgt 2 Jahre nach Erhalt der Ware und bezieht sich auf Mängel, die schon bei Übergabe der Ware an den Käufer vorgelegen haben, nicht aber auf Fehler, die durch falsche Verwendung entstanden sind, Verschmutzungen, mechanische Schäden, zufälligen Untergang, natürliche Abnutzung etc. Eine kostenfreie Reklamationsbearbeitung im Zuge der Gewährleistung ist ohne den Garantieschein sowie einen gültigen Kaufbeleg (Kassenbon, Kassenzettel oder Rechnung) nicht möglich.



EG-KONFORMITÄTSERKLÄRUNG

Nr. 176

Folgende Produkte wurden von uns mit den gelisteten Normen geprüft und entsprechen der Maschinenrichtlinie 2006/42/EU, Richtlinie 2014/30/EU über die elektromagnetische Verträglichkeit.

Hersteller: DIMAX INTERNATIONAL GmbH
Adresse: Flinger Broich 203, 40235 Düsseldorf, Deutschland
Produkt: Elektro-Rasentrimmer "Köner & Söhnen"
Typ / Modell: KS GT-250

Die Erklärung basiert auf einer einzigen Bewertung einer Probe der vorgenannten Produkte. Sie beinhaltet keine Bewertung der gesamten Produktion und erlaubt nicht die Verwendung des Testlaborlogos. Der Hersteller sollte sicherstellen, dass alle Produkte in der Serienproduktion mit der in diesem Bericht aufgeführten Produktprobe übereinstimmen. Der zuständigen Behörde sollte der Antragsteller den gesamten technischen Bericht zur Verfügung stellen.

Angewandte EU-Verordnungen und Richtlinien: Maschinenrichtlinie 2006/42/EU
EMV-Richtlinie 2014/30/EU

Angewandte standards: EN 60335-1:2012/A15:2021
EN 50636-2-91:2014
AfPS GS 2019:01 PAK
EN 55014-1:2017/A11:2020
EN IEC 55014-2:1997/A2:2008
EN IEC 55014-2:2021
EN61000-3-2:2019/A1:2021
EN 61000-3-3:2013
EN 61000-3-3:2013/A2:2021

2000/14/EG_2005/88/EG Annex VI

Für das Modell: KS GT-250

Lärm: gemessen Lwa= 93 dB (A), garantiert Lwa= 96 dB (A).



22

Ausstellungsdatum: 2024-01-15

Ausstellungsort: Düsseldorf

Geschäftsführer: Fomin P.

P. Fomin

DIMAX

International GmbH

Flinger Broich 203 40235 Düsseldorf

USt-ID DE296177274

koenner-soehnen.com

Wir, DIMAX INTERNATIONAL GmbH, erklären hiermit, dass das Vorstehende den Richtlinien des Europäischen Parlaments und des Rates, der Maschinenrichtlinie 2006/42/EG vom 17 Mai 2006, Richtlinie 2014/30/EU über die elektromagnetische Verträglichkeit vom 26 Februar 2014 entspricht. Das obenstehende CE-Kennzeichen darf unter der Verantwortung des Herstellers verwendet werden. Nach Abschluss einer Konformitätserklärung und Einhaltung aller relevanten EG-Richtlinien.

KONTAKTDATEN

Deutschland:

DIMAX International GmbH
Flinger Broich 203 -FortunaPark-
40235 Düsseldorf, Deutschland
www.koenner-soehnen.com

Ihre Bestellungen

orders@dimaxgroup.de

Kundendienst, technische Fragen und Unterstützung

support@dimaxgroup.de

Garantie, Reparatur und Service

service@dimaxgroup.de

Sonstiges

info@dimaxgroup.de

Polska:

DIMAX International
Poland Sp.z o.o.

Polska, Warszawska,
306B 05-082 Stare Babice,
info.pl@dimaxgroup.de

Україна:

ТОВ «Техно Трейд КС»,
вул. Електротехнічна 47, 02222,
м. Київ, Україна

sales@ks-power.com.ua
